

Tipología de invasiones urbanas. Una propuesta a partir del caso de Cali, Colombia

Typology of urban slums. A proposed from the case of Cali, Colombia

Myriam Suavita Bejarano

M. Sc. en Geografía. Doctoranda en Geografía de la UNAM.
Santiago de Cali, Valle del Cauca, Colombia.
Correo electrónico: myriam.suavita@gmail.com

Resumen: Este artículo se desprende de la Tesis de Doctorado titulada “Producción social del espacio en invasiones. Estudio de caso Cali, Colombia”. Para determinar las variables y los diferentes momentos en la producción social del espacio se hace necesario primero, comprender y recrear el proceso de construcción de las invasiones, su morfología y estructura urbana, las formas particulares de apropiación del suelo y los niveles de consolidación urbana, todos insumos fundamentales para establecer la tipología propuesta. En la ciudad, el país y la misma Latinoamérica, trabajos de este tipo son prácticamente inexistentes. La investigación recoge, caracteriza y ordena, la mayoría de casos referenciados en la literatura especializada, en periódicos o revistas, así como los identificados en campo; unas 251 invasiones presentes en Cali desde comienzos del siglo pasado hasta el presente, organizadas en ocho clases distintas.

Palabras claves: Tipología, invasión, ocupación.

Recibido: junio 2016

Abstract: This article is one of the contributions of the Doctoral Thesis “Social production of space invasions. Case study Cali, Colombia”. To determine the variables and different moments in the social production of space is necessary first, to understand and recreate the process of building invasions, morphology and urban structure, particular forms of appropriation of land and levels of urban consolidation, all these inputs to establish the proposed typology. In the city, country and Latin America itself, such studies are virtually nonexistent. This research collect, characterize and orders, most cases referenced in the literature, in newspapers or magazines, as well as those identified in the field; some 251 invasions present in Cali since early last century to today, organized in eight different classes.

Keywords: Typology, Slum, occupation.

Aceptado: septiembre 2016

1. Introducción

“Que tal no faltaba mas a nosotros los caleños caleños, jamas nos regalan nada antes nos suben los impuestos y todo se nos dificulta pero llega cualquier aparecido y todo se lo regalan por eso esta ola de inseguridad y desastre en nuestra bella ciudad. Sáquenlos devuélvanlo a su ciudad de origen este problema lo tiene q arreglar es el gobierno no nosotros. Ya la belleza tanto en personas como en la ciudad no existe por tanto forastero maluco que se ha venido a poner la ciudad de ruana (sic)”. CLARA INES ARENAS (03/02/2015 8:12am), periódico El País, (2015, 03, 02).

“Ciprianooooo. ¿Cómo que al que desplacen lo regresen? Ud. No sabe que la FARC y el ELN desplazan a los campesinos con amenaza de muerte o con el asesinato de uno o varios miembros de su familia. Ahora están negociando sus tierras en la Habana con los delegados del Canalla. Cipriano estamos hablando de criminales que igual ponen una mina en el camino, se llevan una niña o un niño o matan delante de los hijos al padre. Cipriano, seamos justos ¿Regresaría Ud. Donde le han violado una hija o una hermana? ¿Regresaría Ud. Donde le han asesinado al papá o a un hermano?” Adelante, (Lun, 26/05/2013 - 12:56pm). periódico El País, periódico (2013, 05, 26)

Como se ve en las apreciaciones de ciudadanos referidas en el Periódico el País de Cali, el tema de las invasiones es bastante complejo; desde su misma definición, expresa profundas contradicciones sociales, políticas e incluso culturales, que definen realidades urbanas que rechazan simplificaciones elementales. La revisión de estos comentarios muestra que aproximadamente un 90% coinciden en rechazar los grupos de migrantes que llegan a la ciudad y que en su gran mayoría se localizan en áreas de invasión. Por el otro lado, menos del 1%¹ defienden las invasiones como una opción generada por la ausencia de garantías para vivir en otras zonas del país. No obstante, se puede decir que los pobres si participan de forma significativa y cada vez más estructural, en la construcción de procesos y dinámicas que definen la ciudad contemporánea; sin embargo, es de notar que la complejidad de las invasiones rebasa interpretaciones mecanicistas o maniqueas y las evidencias muestran que algunos actores involucrados en la puesta en marcha del fenómeno invasivo, utilizan la pobreza como una justificación social para obtener ganancias económicas; en otras palabras, un fenómeno aparentemente movido por actores sociales pobres se convierte en un negocio, donde ciertos sectores privilegiados de la sociedad caleña, en alianza con políticos locales, terminan promoviendo los procesos invasivos.

Pero como, a diferencia de lo que se piensa desprevenidamente, no todas las invasiones son iguales, se propone aquí una tipología que permita entender las diferentes expresiones que adquieren estos asentamientos para la ciudad de Cali. En un futuro y con referentes de otros casos, ésta podría dar razón de la realidad nacional o latinoamericana y acercar así a una mayor comprensión de la dinámica urbana de este difundido fenómeno de nuestras ciudades.

Inicialmente se harán unas claridades conceptuales sobre lo que se entiende por una tipología y lo que concebimos por invasión, luego se explicará brevemente la metodología utilizada para, finalmente abordar la tipología propuesta para invasiones en la ciudad de Cali. Finalmente se presentaran unos comentarios generales sobre lo que fue la experiencia de construir la tipología.

¹ El restante 9% de los comentarios hacen referencia a otros elementos del problema sin asumir una posición en contra o favor de las invasiones.

2. Tipología

El diccionario de la Real Academia Española de la Lengua (1970), define tipología como “Estudio y clasificación de tipos que se practica en diversas ciencias”. La página electrónica Definiciones ABC (<http://www.definicionabc.com/general/tipologia.php>) presenta más elementos de análisis,

“La Tipología es el estudio o clasificación en diferentes tipos existentes que se lleva a cabo en cualquier disciplina. Los tipos son ejemplares que poseen los rasgos típicos de una especie o de un género al que representan. Entonces, el foco de estudio de la tipología serán las clases, las diferencias que se puedan marcar e identificar en las formas más básicas de un modelo. Como consecuencia de esta tarea es que la tipología es extendidamente usada en los estudios sistemáticos que se llevan a cabo en diversos campos para precisamente determinar las categorías. La mayor parte de los campos de la ciencia demanda de una metodología de categorización, para imprimir orden y organización”.

La tipología entonces, es un instrumento analítico que busca establecer, a partir de una serie de características particulares que definen la singularidad de un objeto estudiado, tipos específicos (conjuntos característicos) de éste; es decir, incorpora como elementos de clasificación, rasgos de homogeneidad, que precisan pertenencia a un tipo y sólo a uno, como de heterogeneidad, que lo diferencia de otros tipos. No obstante, dependiendo de la información disponible, su nivel de detalle y las relaciones analíticas y comparativas establecidas, esta tipología podría modificarse o ampliarse. En esa medida, la tipología no debe entenderse como un modelo sino una clasificación lógica de la realidad.

En el presente trabajo será abordada la tipología como un ejercicio sistemático de referenciar, seleccionar, caracterizar y ordenar en grupos, denominados clases, las diferentes dimensiones del fenómeno de las invasiones en la ciudad de Cali; cada clase recoge las principales características, que se constituyen en la materialización física de las invasiones en el espacio.

El proceso metodológico usado para la construcción de la tipología incluyó análisis cartográfico, documental y trabajo de campo. Inicialmente, la revisión documental aportó una base de datos de 251 casos de invasiones, algunos de los cuales han sido formalizados, otros sencillamente han desaparecido (reubicados, desalojados o desplazados hacia otra invasión) y la mayoría de ellos se mantienen como tal. Luego, el análisis cartográfico, más allá de la localización y distribución espacial de ellas, permitió establecer expresión morfológica, tamaño y distancia a centralidades. Análisis documental y trabajo de campo aportaron características asociadas a materiales usados en las construcciones, uso del suelo, formas de ocupación y origen del terreno invadido. Finalmente, un ejercicio de síntesis de las anteriores características, produjo los niveles de consolidación de las invasiones como el tipo de mayor complejidad propuesto. Como se observará más adelante en las tablas 2a y 2b, existe una jerarquía en la tipología propuesta, que va de los tipos más elementales, como la forma y la extensión, a las más complejas como el nivel de consolidación.

3. ¿Pero qué es una invasión?

Según Fernández (2016) un Asentamiento Irregular o Infravivienda es un lugar donde se establece una persona o una comunidad que está fuera de normas establecidas por las autoridades encargadas del ordenamiento urbano. A partir de allí se colige que los asentamientos irregulares recogen los procesos de invasión, los barrios piratas y otras formas colectivas de apropiación del suelo, como los Agricultores urbanos, para el caso de Cali.

Estos asentamientos informales, según cada contexto nacional, e incluso regional, adquieren otras denominaciones como se relaciona en la tabla 1. Vale la pena mencionar que en Colombia el término más utilizado por su fuerza simbólica y cultural es el de *invasiones*, utilizándose de forma genérica para mostrar la ocupación de terrenos de forma ilegal.

Las invasiones son una ocupación por vías de hecho, de espacios públicos o privados, tomados por la fuerza por un grupo de personas, que en pocas horas o días levantan viviendas en materiales reciclados o de desecho (cambuches). En la figura 1, se muestran los primeros momentos de la lucha por la ocupación de un espacio. Primero, se reúnen las

familias, mejor si hay mujeres y niños², alrededor de un lugar aparentemente sin dueño o con laxos derechos de posesión u ocupación, luego se dividen los predios con estacas de madera y demarcan con cintas o plásticos o si se están menos organizados, se levantan de forma individual cambuches (para el caso de invasiones paulatinas). Si son desalojados, los invasores tratarán de ocupar el mismo terreno, una y otra vez, como es el caso del Mortiñal.

Si las fuerzas policiales³, no los sacan antes de las 48 horas según algunos invasores⁴, se pasa a la siguiente fase que consiste en la construcción de lo que será su vivienda permanente, como se aprecia en la figura 2.

² Como lo confirma un invasor profesional, a quien llamaremos Kike, en entrevista realizada en 2014: “La persona que me paga por invadir me dijo que llevara mujeres y niños para hacer la vuelta, así la policía es menos hp.” (Kike, comunicación personal, 22 de abril de 2014).

³ La Policía Nacional Colombiana, dice que ellos “no pueden realizar desalojos sin una Orden Judicial” emitida por un Juez; decisión que depende de las pruebas entregadas por el que dice ser dueño del predio. En el caso del espacio público, son las Secretarías Municipales o Metropolitanas, las que pueden ordenar de forma inmediata el desalojo. Así, la policía acompaña los procesos de desalojo, protegiendo a los funcionarios que la realizan. René Rodrigo Garzón, secretario del Interior de Bucaramanga, dice “La parte privada debe interponer una querrela, luego de eso la Policía dispone de 48 horas para desalojar el lugar intervenido... La orden del Alcalde es que se tiene que impedir radicalmente cualquier tipo de invasión en la ciudad y judicializar a los promotores de esto”. VANGUARDIA, digital. 2013-01-12.

⁴ “Como no se llegó a ningún acuerdo, nos mandó la razón de que si nos metíamos 80 veces, 80 veces nos mandaba sacar, pero no nos vamos a dejar desalojar porque ya empezamos una vía legal y ya cumplimos el tiempo de las 48 horas, por eso hoy habrá una nueva reunión a ver qué acuerdo se logra” CASANARE, Prensa libre, 2016-04-12.

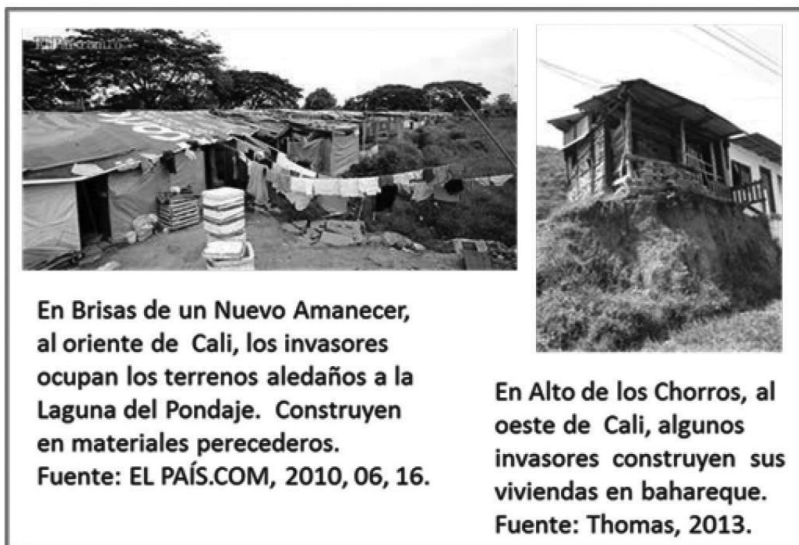
Tabla 1. Denominaciones de Asentamiento Humanos Irregulares en algunos países. Fuente: Modificado de Fernández (¿?)

PAÍS	DENOMINACIÓN
Argentina	Villa miseria, villa de emergencia o simplemente villa
Brasil	Favela
Chile	Población callampa, pobla', toma, población o campamento
Colombia	Invasiones, barrio de invasión, barrio marginal, barrio bajo, tugurio
Costa Rica	Tugurio o precario
Cuba	Llegaypón
Ecuador	Suburbio, invasión, barrio marginal o Guasmo en Guayaquil
El Salvador	Tugurio o champerio
Estados Unidos	Hooverville o shanty town.
España	Barrio de chabolas, poblado chabolista o barrio bajo
Francia	Bidonville
Guatemala	Arrabales, asentamiento o Champas
Honduras	Honduras
India	Slum
Italia	Baraccopoli
Jamaica	Trench town
Nicaragua	Paracaidista, Asentamiento
México	Asentamiento irregular, cinturón de miseria, colonia/barrio marginal, ciudad perdida, asentamiento paracaidista, invasión, colonia/barrio baja/o, cartolandia, barriada y arrabales, NOPAL
Paraguay	Asentamiento, Bajo, Chacarita
Panamá	Barrio Bruja/o, invasión, ghetto
Perú	Pueblo joven, asentamiento humano, invasión o barracón.
Puerto Rico	Barriada o arrabal
República Dominicana	Barrio
Turquía	Gecekonu (construida durante una noche)
Uruguay	Cantegril o cante
Venezuela	Rancho, barrio o cerros.



Figura 1. La lucha por ocupar los vacíos urbanos. En este mosaico de tres imágenes se observa el proceso inicial de ocupación por parte de invasores en el Mortiñal, al oeste de Cali. Fuente: El País, periódico, 2010, 06, 16.

Las zonas invadidas se caracterizan por la ausencia de mobiliario urbano (parques, salones comunales, alumbrado, andenes, etc.) y por el hacinamiento de personas al interior de las improvisadas viviendas. Otra peculiaridad es el trazado desordenado o incluso inexistente de una red vial, determinado por condiciones topográficas, restricciones físicas o por la irregular división de los predios (anexiones y/o adecuaciones por los primeros y sucesivos ocupantes) ver figura 3. Otro elemento importante es su alto dinamismo, inestabilidad y fragilidad; sus condiciones pueden cambiar en horas, de un día para otro crecer, o incluso desaparecer de forma abrupta, tal como surgió. Si llega a haber condiciones propicias –ausencia del Estado y/o de presiones de los dueños, ocupantes legítimos o los ya instalados, principalmente-, los materiales perecederos darán paso a construcciones de ladrillo o cemento y la consolidación iniciará su camino; no obstante incorporarse a los procesos de formalización urbana, por sus orígenes, su legalización jurídica difícilmente llegará, ver figura 4.



En Brisas de un Nuevo Amanecer, al oriente de Cali, los invasores ocupan los terrenos aledaños a la Laguna del Pondaje. Construyen en materiales perecederos. Fuente: EL PAÍS.COM, 2010, 06, 16.

En Alto de los Chorros, al oeste de Cali, algunos invasores construyen sus viviendas en bahareque. Fuente: Thomas, 2013.

Figura 2. Los invasores inician el proceso de ocupación.

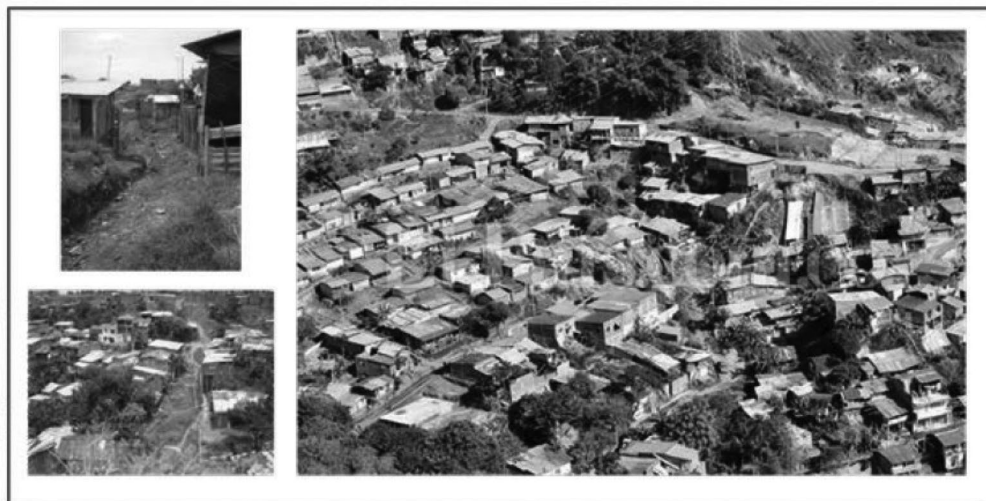


Figura 3. En Polvorines y la Choclona, se observa el precario trazado de las calles.
Fuente: El País, periódico, 2010, 06, 16.



Figura 4. Las construcciones en materiales no perecederos, ladrillo, rejas con diseño, dos pisos y más, como es el caso de estas viviendas en Polvorines (comuna 18), dejan ver procesos de consolidación de las invasiones. Fuente: propia, 2014.

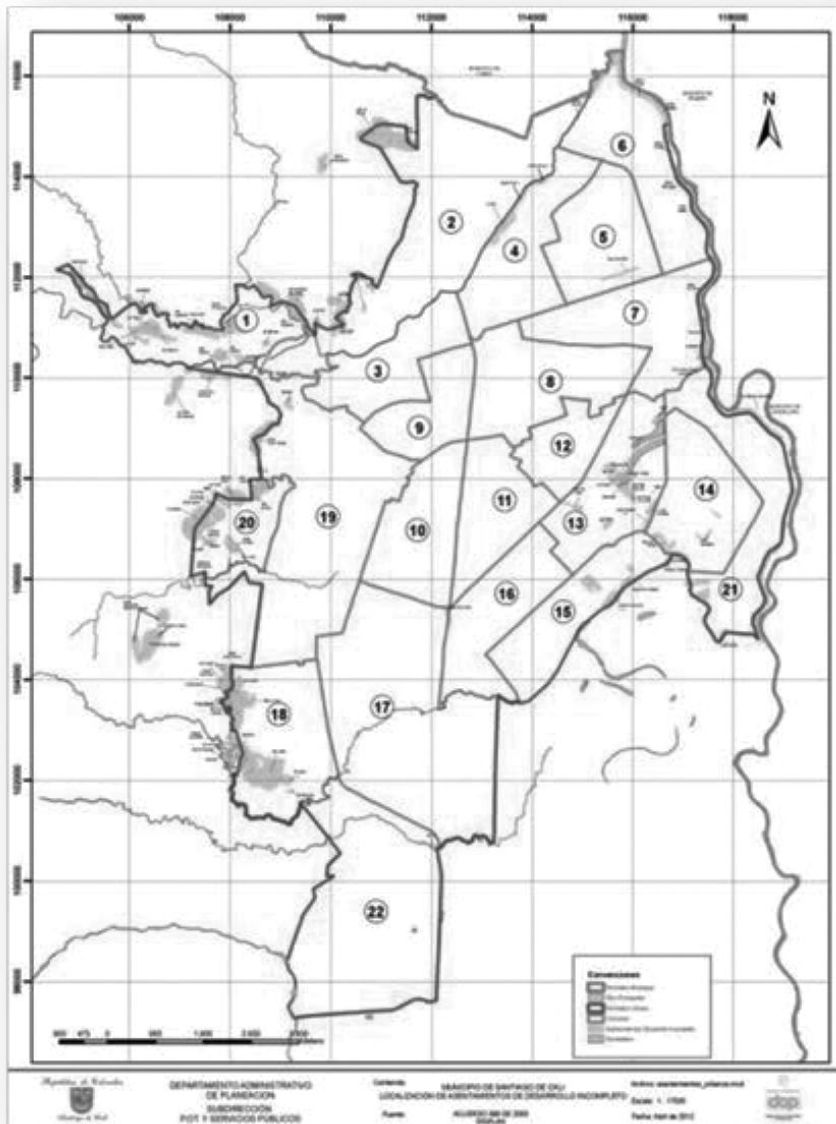
Un elemento importante que hay que poner de relieve es su condición equívoca de espontaneidad, asignada en la década de los 70s y aún presente en alguna bibliografía especializada (Jaramillo, 2012:45; Lesbet y Petrowitsch, 1985; Sáez, García y Roch, 2010; Bottino, 2009; Lombard, 2012). Los casos revisados en las ciudades de América Latina, como Ciudad de México (Aguilar, 2006; Duhau y Giclia, 2008), Lima (De Soto, 1986; Saez, García y Roch, 2010), Santiago de Chile (Brain, Prieto y Sabatini, 2010), Caracas (Gilbert y Ward, 2009), pero en especial de las colombianas, muestran que existe cierta organización previa en el proceso de invasión, que inicia en la selección misma del lugar a ocupar, en la convergencia de actores y momentos para ocupar, en la conformación de equipos de trabajo para levantar los cambuches o incluso la orientación y definición, desde agentes externos, de lugares, momentos, mecanismos y procedimientos para invadir y/o legalizar sus resultados. A este complejo y no suficientemente estudiado fenómeno, lo llamaré “*Redes de invasores*”⁵.

Por otro lado, en la presente tipología no se hará una distinción entre invasiones violentas, rápidas o masivas y las lentas, individuales o progresivas, por considerar que el nivel de resolución no permite establecer tal diferencia. Igualmente, las consecuencias de las primeras invasiones serán más evidentes debido al impacto que se genera en el entorno; cambios en el uso del suelo, tala de bosques, manejo de las basuras, hasta la sola presencia de muchas familias arribando a un predio⁶.

En cuanto a su localización espacial (Ver figura 5), las invasiones regularmente se ubican en la periferia de las ciudades, en áreas rurales adyacentes de forma semicircular, como abrazaderas, pero también las encontramos en torno a pueblos o caseríos, proceso solo impedido por limitantes de tipo natural (ríos, volcanes, fuertes pendientes o depresiones), y casi siempre en lugares centrales de uso público (rondas de los ríos, alrededores de las vías del ferrocarril o en parques de recreación). Como lo exponen Brain, Prieto y Sabatini (2010) en su artículo “Vivir en campamentos: ¿camino hacia la vivienda formal o estrategia de localización para enfrentar la vulnerabilidad?”; los terrenos privados, pueden llegar a ser un obstáculo o por lo menos disminuir la intención de localización por la fuerza para estos grupos sociales.

⁵ Para ampliar este concepto ver SUAVITA, 2004

⁶ De Soto (1986) diferencia entre las invasiones violentas y las paulatinas. Estas últimas se realizan gradualmente sobre asentamientos ya existentes. Para Aguilar et al, (2006:5) en México, desde hace algún tiempo, “existe un gran número de invasiones urbanas... bajo lo que se denomina urbanización hormiga que es una expansión de los asentamientos ya existentes a través de un proceso de construcción de una vivienda tras otra; este es un proceso constante, aunque de pequeñas dimensiones, pero en un corto y mediano plazo significa grandes pérdidas de superficie de suelo de conservación en varios de sus frentes”. Para Mollá, (2006:95) la urbanización hormiga “Es una ocupación individual, separadas una de otras y silenciosas”.



78 **Figura 5.** Localización de asentamientos de desarrollo incompleto en Cali. Fuente: DAP. Subdirección O.T. y Servicios Públicos, 2012.

Al margen de juicios de valor, son claros, la magnitud y el impacto social y económico que esta modalidad de producir espacio tiene para nuestras ciudades (que en la mayoría de los casos, representa entre un 20% y un 50%); con lo cual, el modelo formal, legal, de la urbanización y la vivienda como producto o mercancía para acceder legalmente al suelo urbano, hace años fue superado y rebasado por la realidad económica y social

de importantes masas de población, pero también, por ciertas prácticas institucionales y políticas que, a pesar de lo que pregonan, directa o indirectamente propician estos procesos de ocupación del suelo.

4. ¿En qué consiste la tipología de invasiones?

En la revisión bibliográfica realizada no se encontró una tipología específicamente sobre invasiones. Davis (2007:49) nos habla de una tipología de áreas hiperdegradadas, donde la informalidad no es lo determinante, como sí resulta definitivo las condiciones de pobreza en que vive la población. Espacialmente diferencia entre el núcleo urbano, coincidente en la mayoría de casos con el centro histórico, y la periferia; por considerarlos de suma importancia para el acceso a fuentes de trabajo. Luego estaría el estatus formal o informal de su localización. La categoría “ocupados” se podría equiparar como invasiones, aunque no explica la referencia a las autorizadas y no autorizadas, ya que se supone, estos movimientos se llevan a cabo al margen de la Ley. Hay otra referencia que llama la atención, la de “vecindarios”, en el centro de la ciudad formal, y el de “alquileres privados” en las periferias, dando la idea de que en estas últimas no existen barrios o comunidades organizadas y que la gente compra u ocupa estas zonas alejadas utilizándolas para el alquiler, mientras vive cerca al centro, donde hay trabajo.

Según Clichevsky (2007:69, 70) la irregularidad implica dos formas de trasgresiones, una respecto a los aspectos de dominiales y otro a los procesos de urbanización. El primero hacer referencia a la falta de títulos de propiedad o contratos de alquiler y el segundo al incumplimiento de las normas de subdivisión, uso, ocupación y construcción de la ciudad, así como los requerimientos ambientales para la localización de usos urbanos.

Diferencia entre lo dominial (falta de legalidad) y lo urbano ambiental; a su vez, resalta las ocupaciones de suelo directas (invasiones violentas, rápidas y de varias familias) o a través del mercado informal (invasiones lentas, pasivas y/o por unidades familiares) de espacios primario o secundario, que hacen referencia a terrenos o inmuebles que hayan sido o no, anteriormente ocupados por viviendas. Según estudios realizados por la autora, la tendencia actual es la ocupación de espacios secundarios, esto debido a la inexistencia de suelos para la expansión de las ciudades, que como resultado se tiene una densificación de las áreas ya ocupadas y el fortalecimiento de un submercado de predios, dentro de las áreas deprimidas.

Finalmente se referencia los aportes del trabajo que Peter Ward que viene desarrollando en La Red de Políticas de Vivienda en los Asentamientos Consolidados de Bajos Recursos en Latino América (LANH) y específicamente con la investigación que realizó junto a Alan Gilbert, sobre “La vivienda, el estado y los pobres: Políticas y prácticas en tres ciudades de Latinoamérica”, (2009) donde presentan un cuadro resumen de las Formas de asentamientos ilegales en Bogotá, Ciudad de México y Valencia

El trabajo hace énfasis en la forma en que se adquirió el terreno. Inicialmente distingue los propietarios originales de las tierras: privado, público y Ejidal o comunitario. Luego establece diferencias entre los urbanizadores (Partidos políticos, promotor inmobiliario, la comunidad y un líder u organización popular).

Tabla 2a. Tipología propuesta.

TIPOS según:	CLASES	CARACTERÍSTICAS	EJEMPLOS	CONSECUENCIAS
1. Forma	Alargada o cintas	Rodean ríos y vías principales.	Lleras Cinta larga, Cinta Marroquín, Cinta Sardí,	Afectan la morfología y el funcionamiento urbano. Algunas generan escenarios de riesgo.
	Estrella	Dependen de la topografía.	Jazmincito,	
	Ovaladas o concéntricas	En forma de abrazadera.	Siloé,	
	Geométricas	Utilizan espacios definidos previamente como parques, casas comunales o colegios.	Daniel Guillard,	
	Irregulares	Son las más comunes, responden a condiciones topográficas y de oportunidad.	La Sirena, Alto Lleras, Alto Refugio, Alto Lourdes,	
2. Tamaño o extensión	Pequeñas	De una a 100 viviendas. Menos de 5 hectáreas.	Bajo Palermo, Villa Uribe, Jazmincito, Playa Alta,	Alteran las condiciones ambientales de forma diferencial. La morfología cambia de uso rural a la precariedad urbana.
	Medianas	De más o menos 100 a 300 viviendas. Entre 5 y 15 hectáreas.	El Platanal, Brisas de la Paz, Nueva Ilusión, Polo,	
	Grandes	Más de 300 viviendas. Más de 15 hectáreas.	Alto Jordán, Alto Menga, Alto Chorros, Jarillón Floralía río Cauca y Patio Bonito,	
3. Tipo de material usado en la vivienda	Plástico, esterilla o material reciclado	No hay procesos de consolidación. Los invasores saben que tienen que salir de allí, pero lo usan para presionar ayudas. El nivel de ingresos no es relevante... utilizan lo que esté a mano para realizar la invasión.	Belisario Betancourth, Villa Uribe,	Permite establecer el nivel de consolidación de la invasión y al mismo tiempo la probabilidad de permanencia que perciben los invasores.
	Bahareque o Guadua	En la gran mayoría de casos no hay procesos de consolidación. Los invasores temen por su permanencia o se sienten inseguros por exposición a eventos naturales. El nivel de ingresos no les permite invertir en mejoras de la vivienda. Es característico de familias que vienen de áreas rurales y manejan la práctica de construcción con estos materiales.	Alto Polvorines, La Choclona,	
	Madera resistente	En la mayoría de los casos se inicia el proceso de consolidación. El nivel de ingresos no les permite invertir en mejoras de la vivienda. Algunos invasores temen por su permanencia o se sienten inseguros por exposición a eventos naturales.	Una parte del Jarillón de Floralía,	
	Material prefabricado	En algunos casos indica el inicio del proceso de consolidación; en los otros, que el asentamiento está medianamente consolidado. Algunos invasores temen por su permanencia o se sienten inseguros por exposición a eventos naturales. El nivel de ingresos les permite invertir dinero en prefabricados	Alto Los Chorros,	
	Bloque, ladrillo, piedra y concreto	Se encuentra en áreas consolidadas. Los invasores tienen asegurada su permanencia. Se evidencia mejoras en el nivel de ingresos económicos.	Una parte del Jarillón de Floralía, La Isla, Siloé, Lleras Camargo.	
	Mixto	En el proceso de construcción es posible que las personas tengan que recurrir a diversos materiales con la intención de ocupar la vivienda lo antes posible.	Alto Polvorines, Una parte del Jarillón de Floralía,	
4. Uso del suelo	Vivienda	Solo habitación ningún otro tipo de uso. Su predominancia es característica de un nivel bajo de consolidación	Brisas del Río Cauca, Altos de Los Chorros,	Aporta elementos para determinar la estructura urbana. Influyen en el valor del suelo. Es un elemento a tener en la cuenta para el nivel de consolidación de la invasión.
	Comercio	Edificación destinada al comercio y/o prestación de servicios (mercado, tienda, restaurante).	Jarillón de Floralía,	
	Industria	Bodegas. Edificaciones destinadas a la producción de bienes, mediante la transformación o extracción de recursos. (Talleres metal-mecánicos, de fundición, carpinterías). Se observa en áreas de mediana a muy alta consolidación.	Jarillón de Floralía,	
	Institucional	Edificaciones destinadas a la prestación de servicios educativos, sociales, asistenciales y/o Administrativos. (Escuelas, puestos de salud, zoológico). Se observa en áreas de mediana a muy alta consolidación.	Alto Polvorines, Jarillón de Floralía,	
	Mixto Vivienda/ Comercio	Edificación donde se combinan usos de vivienda y comercio. Se observa en áreas de mediana a muy alta consolidación.	Alto Polvorines, Puerto Nuevo I,	
	Mixto Vivienda/ Industria	Edificaciones donde se combinan usos de vivienda e industria. Se observa en áreas de mediana a muy alta consolidación.	Jarillón de Floralía,	
	Mixto Vivienda/ agricultura, Ganadería	Predio donde se combina vivienda con las actividades anteriormente mencionadas. Agricultura urbana. Desaparece en áreas de consolidación media a alta. Permanece en la media baja y prolifera en la baja.	Jarillón de Floralía,	
	Agropecuarias	Predio destinado únicamente al cultivo, siembra de árboles o barbecho y cría de animales. Potencialmente invadibles.	Jarillón de Floralía,	

Tabla 2b. Tipología propuesta.

TIPOS según:	CLASES	CARACTERÍSTICAS	EJEMPLOS	CONSECUENCIAS
5. La distancia a un lugar central	Lejanas	A más de una hora de distancia. Se ubican en las Periferias de las ciudades, lejos de fuentes de trabajo, de comercios e instituciones. En la mayoría de los casos se constituyen Guetos. En algunos casos presenta deficiencia en las vías de acceso.	Filo del hambre, Jazmín, Villa Blanca, La Paz.	Su localización altera el valor y uso del suelo. Se generan guetos.
	A media distancia	De 30 a 59 minutos. Es necesario tomar algún tipo de transporte para acceder a los lugares centrales. Deficiencia en las vías de acceso.	La Choclona, el Polo, Patio Bonito, Alto de los Chorros, Calipso,	
	Cercana	De 15 a 29 minutos. Se puede llegar caminando. Es equidistante del lugar de trabajo, educación centros médicos etc.	La isla, Siloé, Nápoles.	
	En el mismo lugar	Menos de 10 minutos. Se puede llegar caminando Tiene la mayoría de cosas que necesita a su alcance.	Catalán, El Bosque, La playita	
6. Formas de ocupación	Posesiones violentas	Fueron muy comunes, ahora se comportan como un eslabón en la red de invasiones conocidos como invasores profesionales. Son promovidas por grupos al margen de la Ley: Guerrilla, paramilitares y hasta los mismos grupos políticos o algunos de sus miembros que actúan como promotores de las invasiones. Ocupaciones colectivas.	La Choclona, El Platanal,	La irregularidad en la compra de predios lleva a una desorganización permanente de la ciudad. Es la forma más común de expansión territorial. Aumentan las exposiciones a eventos naturales. Los conflictos por el territorio son permanentes
	Compradas a invasores	Poseción clandestina. Pueden existir o no documentos que respalden la compra. Se da un valor especial al contrato hecho de palabra. Se paga según las mejoras, la cercanía a las vías, la topografía, la extensión del terreno (hay un lote muy irregular) el mismo dueño tiene varios terrenos a la venta. Prevalecen las ocupaciones paulatinas.	Polvorines, Nápoles, Jordán,	
	Adquiridas a través de una organización comunitaria	El caso de los Agricultores urbanos en el barrio Floralía.	Jarillón de Floralía,	
	Compradas legalmente a propietarios en invasiones	Casi siempre se presenta desde la segunda generación de ocupantes. Existen documentos que certifican la transacción. Prevalecen las ocupaciones paulatinas.	La Isla, Siloé,	
	Compradas en zonas con restricciones de uso.	No son propiamente invasiones ni piratas, pero ocupan ilegalmente un espacio semi-público. Pueden existir o no documentos que respalden la compra. Se da un valor especial al contrato hecho de palabra. Previamente hay loteo. Es vendida directamente por el dueño. Casi siempre las restricciones tienen que ver con protección ambiental.	Menga, Montebello	
	Por alquiler (renta)	Se presenta en todas las invasiones aunque es difícil de cuantificar por su carácter de ilegalidad. Se paga por vivienda, lote, habitación o cuarto y hasta por cama; cada mes, cada quince días, por semana o por noche.	Todas las invasiones	
7. Origen del terreno, primario o secundario.	Público	Pertenecían a Ejidos, parques naturales, ronda de los ríos o lotes dados en comodato para su cuidado.	Cinta Robles, Sector Calipso, Patio Bonito,	Los ejidos son los mayores aportantes de terreno para expansión, en el tema de las invasiones.
	Privado	Casi todos pertenecían a grupos de familias adineradas. Los otros a pequeñas parcelas de campesinos en las periferias de la ciudad. Tan solo en algunos casos, los terrenos eran de grupos de familias de clases bajas o medias.	Polvorines,	
	Colectivo	Los agricultores urbanos	Jarillón de Floralía,	
	Inmuebles de propiedad fiscal o privada	Corresponde a ocupaciones en edificaciones (viejas o nuevas), dentro de las alcantarillas, debajo de puentes, etc.	En proceso de identificación.	
	Mixtos: privados con restricciones frente a su uso	Se presentan en las zonas de amortiguamiento entre la urbe y el Parque Natural Los Farallones de Cali y entre la urbe y los parques del Sistema de colinas que bordean la ciudad, de responsabilidad de la CVC.,	Menga alto y bajo, Bajo Aguacatal, La Ermita, Altos de Normandía,	
8. Nivel de Consolidación	No consolidado	Invasiones resientes, entre días y algunos meses. Se realizan de forma rápida. Hay posesión violenta. En ocasiones ya han sido desalojados y han vuelto a invadir. Con bastantes conflictos territoriales. Utilizan materiales reciclados.	Desepaz, Villa Mosca,	Los cambios que se presentan son de tipo legal y de arquitectura (materiales usados, número de pisos). Aumento la densidad de la población. La morfología urbana se mantiene a través del tiempo.
	Inician proceso de consolidación	Llevan menos de 20 años. Algunos utilizan prefabricados. Una parte se ha consolidado y otra presenta nuevos procesos de ocupación. Hay posesión clandestina.	La Choclona, Brisas de la Chorrera,	
	Medianamente consolidado	Llevan más de 20 años. Casi todos presentan protocolización y algunos escritura. Utilizan materiales no perecederos para construcción. Hay diversidad de usos del suelo. Presentan uno o dos elementos que les impide la consolidación total.	La isla, Jarillón de Floralía, Polvorines,	
	Consolidado	Llevan más de 20 años. Dos pisos y más. La mayoría con protocolización y/o con escritura (Hay propiedad). Sin conflictos por el territorio. Utilizan materiales no perecederos para construcción. En la mayoría de los casos se ha realizado intervenciones rápidas para darle la estructura de barrio a partir del loteo regular, la acometida de los	Canta Rana (hoy Atanasio Girardot, Villacolombia y Simón Bolívar), Viñahermosa	

Fuente:elaboración propia

Entre las formas de ocupación identifican seis tipos: divisiones del propietario, invasión (categoría abordada en el presente artículo), compra del terreno, la supuesta compra, enajenación legal y enajenación ilegal. Es de anotar que para el caso de Cali y de otras ciudades latinas (Ciudad de México, Caracas, Lima...) resulta difícil diferenciar entre estos seis tipos; ya que se pudo establecer que en la gran mayoría de casos, por ejemplo, se pagan los lotes en áreas de invasión e igualmente se presentan enajenaciones legales e ilegales.

A partir de los estudios de caso, los autores establecen si el terreno fue adquirido previo pago o si por el contrario no se desembolsó nada por el derecho a ocuparlo. En el asentamiento El Sol II (Diana Turbay, en Bogotá) se presentaron de forma simultánea los dos casos: unos pagaron y otros no.

Justamente es como, a partir del aporte de estos trabajos, de la información recogida en campo y de la bibliografía expuesta y discutida anteriormente, se llega a la siguiente tipología de invasiones, que parte de los casos identificados en Cali, pero que sin duda resultará aplicable a otras ciudades de América Latina.

Se identificaron ocho tipos de invasiones, según: 1.) Forma; 2.) Tamaño o extensión, 3.) Tipo de material usado en la vivienda, 4.) Uso del suelo, 5.) Distancia a un lugar central, 6.) Formas de ocupación, 7.) Origen del terreno y, 8.) Nivel de consolidación, que recoge los anteriores tipos, entendiéndose que cada una lleva un proceso diferente, dependiendo del tiempo de formación, las formas de ocupación, origen del terreno, uso del suelo, localización, y de la forma que tiene.

A continuación se explicará cada uno de los grupos de esta tipología. Las tablas resúmenes 2a y 2b. recogen los elementos más importantes de cada caso.

4.1. Según la forma:

Estos afectan de forma importante la morfología urbana y el funcionamiento de la ciudad. En la mayoría de casos se utilizan espacios predeterminados haciendo uso de la infraestructura que les rodea. Igualmente está determinada por las condiciones topográficas y/o con valor ecológico y de oportunidad. Ver figura 6.

Las cintas tienen forma alargada, se desarrollan a los lados de cuerpos de agua, en el área de protección ambiental, como ríos, quebradas y canales recolectores de aguas servidas; igualmente utilizan las carreteras y espacios que se hayan dejado sin uso conocidos como lotes de engorde o vacíos urbanos.

La forma de estrella es poco permanente, ya que depende de las condiciones topográficas que en la mayoría de veces con el trabajo de las mismas comunidades se van adecuando, modificando su forma inicial. Caso Invasión Brisas 3 de agosto.

Las figuras geométricas como los cuadrados, rectángulos y triángulos, son ocupaciones de oportunidad; en la mayoría de casos un grupo de familias pide ayuda o se instala en áreas previamente ocupadas, casi siempre utilizando parques o áreas comunales; ese fue el caso de la invasión Daniel Guillard en el Barrio los Lagos I, cuyo origen también fue una invasión. Este fenómeno se conoce como ocupaciones de espacios de uso colectivo por invasiones tardías. Ver figura 7.

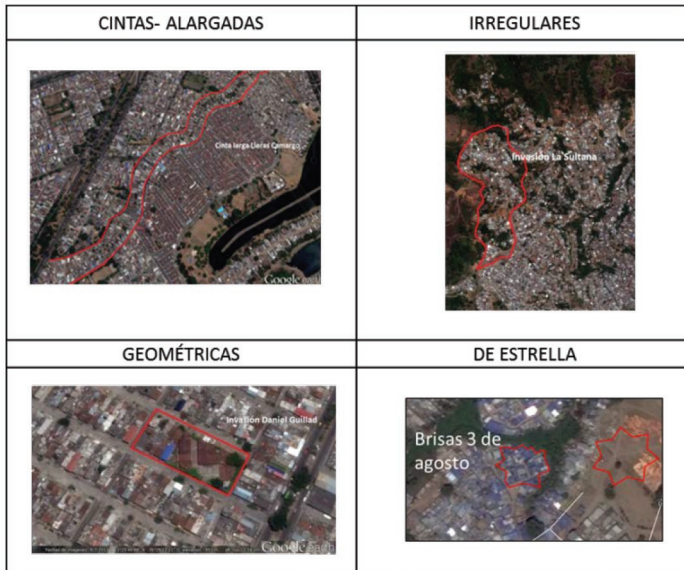


Figura 6. Tipología de invasiones según las formas que adquieren al momento de la ocupación: cintas, estrella, irregulares y geométricas. Elaboración propia.



Figura 7. Centro comunitario Daniel Guillard, Comuna 13, Cali, Colombia. Hernández et al, 2007

En cuanto a las formas irregulares, son las que proliferan, su localización está asociada a condiciones topográficas y de oportunidad. Ejemplo de ello es La sultana, localizada en la parte superior de la comuna 20, en área rural del corregimiento de la Buitrera. También se contemplan las invasiones de la comuna 18: Alto Polvorines, Alto Nápoles y La Choclona.

Las ovaladas o concéntricas, casi siempre corresponden a asentamientos localizados en diferentes momentos históricos que se comportan como abrazaderas que rodean las anteriores ocupaciones, y son determinadas por la topografía o un limitante natural o antrópica (ríos o carreteras, respectivamente). Es el caso de la expansión de la comuna 20, a partir del barrio Siloé, con asentamientos como Brisas de Mayo, Tierra blanca, Pueblo Joven y La Sultana. Ver figura 8.

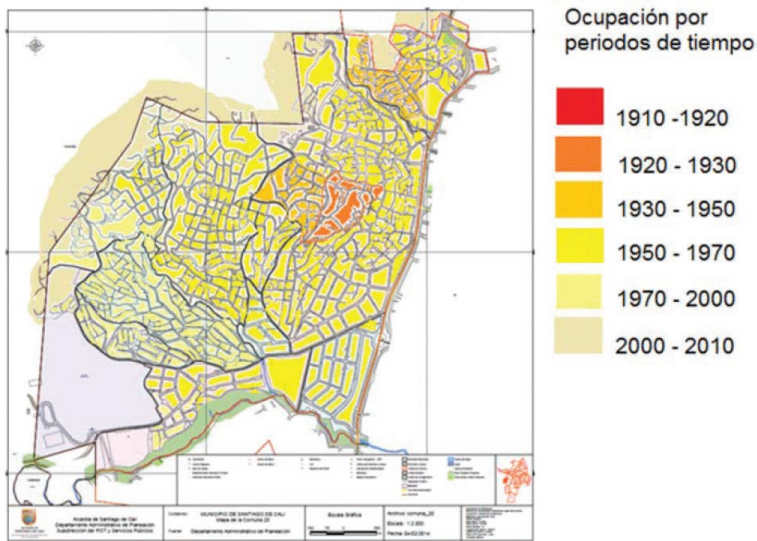


Figura 8. Las ovaladas o concéntricas. Casi siempre son Asentamientos localizados en diferentes momentos alrededor de una ocupación inicial, como es el caso de la Comuna 20. Fuente: propia

4.2. Según el tamaño o extensión:

La extensión de la invasión determinará el impacto ambiental en la zona donde se localice, no es lo mismo que ocupen un lote, 15 familias, a que lo hagan 300. El manejo de las basuras, la tala de árboles, las condiciones de salubridad por la exposición de aguas residuales sobre la superficie, representan las mayores afectaciones. También es importante por el cambio en el uso del suelo de rural a urbano; los asentamientos grandes tienen mayor capacidad de presión sobre las autoridades, para que sean considerados como habitantes de la ciudad, que sus territorios sean insertos dentro del área urbana, cuando del caso de los asentamientos de la periferia se trata. Por otro lado, pero en la misma dirección, reclaman por la acometida de servicios públicos, la construcción de infraestructura y equipamiento urbano y la regularización de sus predios.

Se pueden considerar como invasiones pequeñas, aquellos asentamientos que van desde una vivienda o cambuche hasta 100. Estas ocupaciones, por su misma escala, son más difíciles de controlar porque pasan desapercibidas para las autoridades. Dentro de este rango, CAMACOL y EMRU, (2007) tienen identificadas 34 urbanas y 9 rurales de un total de 103 (94 urbanas y 9 rurales). Por otro lado, Zambrano (2010) identifica 29 urbanas y 9 rurales, de un total de 78 (60 y 18, respectivamente). Son ejemplos de ello, asentamientos como Jazmincito, en la Comuna 13, con 80⁷ a 94 viviendas

⁷ Esta información corresponde al inventario de asentamientos subnormales del municipio de Cali, realizado por la Unidad de Estudios Territoriales de la Gerencia de Planeación y Desarrollo, EMCALI, realizado en 1996, citado en CAMACOL y EMRU (2007)

aproximadamente, Brisas del Limonar en la Comuna 16, con 13 a 86 viviendas o Brisas de Mayo La Sultanita (Comuna 20), con 21 viviendas.

Otro caso es El Platanal cuyo emplazamiento, como una adhesión a las invasiones de La Isla y Camilo Torres II, tenía aproximadamente 225 viviendas para el año 2000, pero han sido reubicados paulatinamente y en la actualidad quedan unos 100 cambuches, localizados en la margen derecha del río Cali.

Los asentamientos de mediano tamaño, corresponden a la categoría entre 100 y 300 viviendas. En este caso, la extensión del asentamiento se hace claramente visible en una cartografía a Escala: 1:20.000. CAMACOL y EMRU, (2007) identifican 35 casos urbanos; Zambrano, (2010) muestra 20 urbanos y 8 rurales. Como ejemplo podemos mencionar La Fortuna (Comuna 1) con 123 a 140 viviendas; Camilo Torres I. (Comuna 4) con 115 a 140 respectivamente.

Según El País, periódico (2015, 03, 02) “Alto Jordán, Alto Menga, Alto Chorros, Jarillón Floralia río Cauca y Patio Bonito, son en su orden los más grandes. Tienen entre 19 y 32 hectáreas cada uno”. CAMACOL y EMRU, (2007) identifican 35 casos urbanos. Para Zambrano (2010), 11 invasiones están dentro del casco urbano y sólo una estaría en áreas rurales. Unas 455 viviendas tendrían juntos, Altos de Normandía y Las Minas.

En El País, periódico (2013, 03, 27) se habla de La Florida como la invasión más grande de Colombia. Se unen las antes llamadas Playa Alta, Playa Baja, El Polo y La Paz. Según la Secretaria de Vivienda (citada en esta misma fuente) se contaron 1.680 techos, que correspondería a una población de 8.400 habitantes, calculando 5 miembros por familia. Esta es una invasión de invasiones⁸. De tal forma, las invasiones grandes estarían por arriba de las 300 viviendas o con más de 19 hectáreas.

4.3. Según el tipo de material utilizado para levantar las viviendas:

Establecer los materiales utilizados en las invasiones permitirá acercarse al entendimiento sobre el estado de consolidación del asentamiento y la percepción que tengan los invasores sobre su permanencia en el sitio.

Los materiales perecederos como plástico, madera o elementos de reciclaje, como tejas en mal estado, pedazos de ladrillo o en general desechos de construcciones; se usan para asentamientos rápidos, realizados en la noche y que pueden permanecer algunos días y hasta meses. Igual sucede cuando la posibilidad de quedarse a habitar es poca, entonces, la inversión debe ser poca. Sin embargo, existen casos donde el material usado está asociado a limitantes medio ambientales, como zonas muy húmedas o a estrategias utilizadas para conseguir ayudas gubernamentales. Revisar figura 2.

El uso del Bahareque o guadua común, como forma de construcción, está más asociada a personas oriundas de áreas rurales, que son los que manejan la técnica. De tal forma su uso puede estar asociado a prácticas culturales o a las condiciones económicas de la familia que invade. Resulta común ver viviendas levantadas en este material, tanto en asentamientos nuevos como en los ya consolidados. En la figura 9, se muestra la tabulación de las encuestas aplicadas en el área de estudio.

⁸ Corresponde a una gran superficie constituida por varias invasiones contiguas. Podría equiparse con las áreas hiperdegradadas, concepto propuesto por Davis (2007) solo que éste hace referencia a zonas extremadamente pobres, no importando si son invasiones.

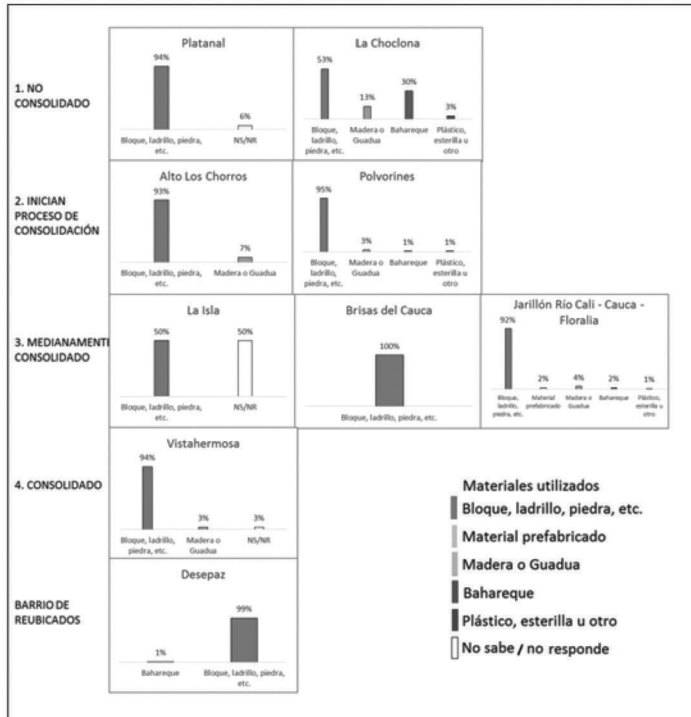


Figura 9. Porcentaje de materiales utilizados para la construcción de las viviendas en cada una de las zonas de estudio. Fuente: encuestas realizadas a invasiones según el nivel de consolidación y un barrio de reubicados. 2014.



Figura 10. Viviendas construidas haciendo una mezcla de diferentes tipos de materiales como concreto, guadua y esterilla. Fuente propia, 2014.

Las maderas resistentes y la guadua para construcción son utilizadas en procesos de consolidación intermedio, ya que la inversión puede llegar a ser muy alta. Estos materiales son flexibles en zonas con pendientes fuertes, en áreas muy húmedas o en áreas expuestas a eventos naturales como sismos e inundaciones; es el caso de las invasiones en el Jarillón del Río Cauca.

El material prefabricado es medianamente utilizado en Cali, tiene algunas ventajas como el costo en la construcción y lo usan familias que piensan en quedarse a vivir en la zona. Una de las desventajas es el poco desarrollo de las propuestas habitacionales que hay en el país; con poco diseño y algunas, no muy funcionales, dejan de ser una opción para la consolidación de un asentamiento.

El uso de concreto, ladrillo y tejas en zinc, muestran el grado de consolidación del asentamiento. Además, se comienza a ver inversiones en plantas superiores con la intención de ampliar la vivienda para alojar a los hijos y luego a sus esposas e hijos; además se convierte en una forma de ingresos al poder arrendar a personas fuera de su núcleo familiar, proceso típico de las viviendas de autoconstrucción. El caso de Siloé es ejemplo de ello.

Finalmente y como lo demuestra la figura 10, en la invasión de Alto Polvorines, las personas se ven obligadas a utilizar diversos materiales con la intención de ocupar la vivienda lo antes posible. Es muy frecuente encontrar este tipo de mezcla de materiales en todas las invasiones identificadas..

4.4. Según el uso del suelo:

Es importante ya que aporta información sobre la estructura urbana, además de influir en el valor del suelo. Las zonas con poca actividad comercial se encuentran en sectores residenciales de estratos altos, sin embargo las invasiones recién conformadas también presentan poca actividad comercial, pero las razones no son las mismas. Los primeros sectores son casi siempre unidades cerradas, fraccionamientos o edificios residenciales cerrados, con restricciones de uso. Los segundos, no tienen dinero para invertir en mercancía para surtir un establecimiento y como existe una gran incertidumbre sobre lo que pasará el día de mañana, prefieren esperar y tener mayor manejo de la situación o nivel de certidumbre. Ver figura 11. De soto, 1986; Duhau y Giglia, 2008.



Figura 11. La primera imagen corresponde al uso para vivienda y comercio, en el Jarillón Floralia río Cauca; la segunda, uso institucional, Jardín infantil en Alto Polvorines; las dos últimas, uso agrícola, Granjas urbanas en el Jarillón Floralia río Cali.

En la encuesta realizada se pudo establecer que la mayoría de los usos son residenciales, y en segunda instancia se tiene un uso mixto entre vivienda y comercio, donde la tienda de barrio es la que prevalece.

Un uso, algo exótico para una invasión es el Zoológico de Floralia, llamado Villa Lorena y dirigido por la docente Ana Julia Torres. Con aproximadamente 800 animales, entregados por el DAGMA y otra entidades encargadas de la protección animal. Según la señora Ana Julia, Es un refugio de animales, no es un zoológico, por lo tanto no se permite la visita de turistas, solo colegios con previo permiso. Otro caso lo constituye la presencia de establos de animales de paso, utilizadas para Ferias como la de Cali y municipios adyacentes. Ver figura 12.



Figura 12. Zoológico privado y caballerizas hacen presencia en esta zona del Jarillón. Fuentes: Propia, 2015 y KIEN&KE. 2012, 03, 14.

En Brisas del Río Cauca el uso es del 93% para vivienda; para el caso del Jarillón de Floralia Río Cali y Cauca, el 8% del uso del suelo corresponde al sector comercial; y el 4% al industrial o de fábricas, situación que no se repite en ninguna otra invasión Ver figura 13. El uso mixto de vivienda y agricultura y/o ganadería se observa también en el Jarillón de Floralia y en algunos otros sectores del Jarillón del río Cauca, por ejemplo en Brisas del río Cauca y Samanes del Cauca (Uribe, 2011). Además es visible en áreas periféricas de la ciudad, hacia los cerros tutelares de Cali, en la frontera urbano-rural entre la capital del valle y los corregimientos de La Buitrera, Los Andes, Montebello y La Castilla.



Figura 13. Grandes bodegas con herramientas especializadas ocupan el Jarillón de Floralia. Fuente propia, 2015.

Estas actividades como la agricultura urbana y/o las granjas agrícolas integrales se encuentran en vía de extinción debido a varios factores entre los que se pueden mencionar, el tema de la reubicación en viviendas no apropiadas para seguir

desarrollando sus actividades económicas⁹, la expansión urbana presiona el cambio de uso del suelo.

4.5. Según la distancia a un lugar central

Pueden estar en la periferia de la ciudad; cerca, lejos, a media distancia o en el mismo punto central, como se representa en la figura 14, donde se realiza una comparación, para el caso de Cali, entre el mapa de localización de los Asentamientos de Desarrollo Incompleto y el de localización de Centralidades y corredores de actividad.

La Playa, sobre el río Meléndez, al lado de UNICENTRO y su área de influencia; Bataclán, cerca al Centro histórico, son ejemplos de la categoría en el mismo lugar; La Isla, Camilo Torres I y II y El Platanal, se encuentran muy cerca al Centro Histórico y a las fuentes de empleo en fábricas e industrias, se pueden desplazar a pie aunque tienen amplias vías y facilidad de transporte. A mediana distancia estarían las nuevas invasiones de la comuna 18, localizadas en la ladera y el tradicional Siloé, que presentan algunas dificultades en el transporte debido a la topografía del lugar, pero se pueden movilizar a través de motos o Jeeps. Más lejos y con grandes deficiencias viales y de transporte están las invasiones como Villa Blanca, Villanueva, La Paz, ente otras muchas de la comuna 13.

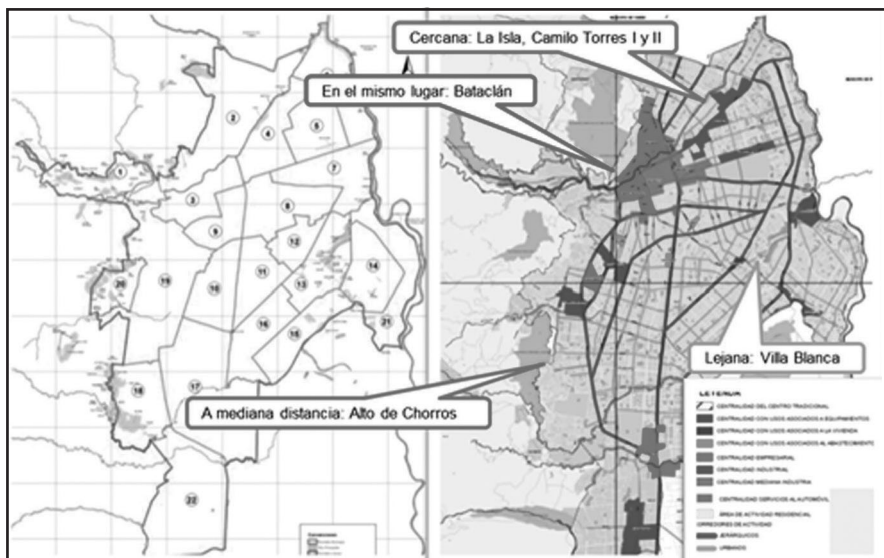


Figura 14. Comparación entre la Localización de asentamientos de desarrollo incompleto y las centralidades y corredores de actividad. Fuente: DAP Subdirección O.T. y Servicios Públicos, 2012 y DAPM, 2014.

⁹ Esta es una de las razones por las cuales las personas no están dispuestas a trasladarse a un apartamento o una casa con áreas de 50m² en promedio, como es el caso del proyecto de viviendas gratis del actual gobierno Santos, área cuya propuesta inicial alcanzó a ser de 32 m² para las VIP. (El País, periódico. 2015, 03, 08).

La localización de los asentamientos subnormales, están determinados en primera instancia, por la distancia que hay entre la vivienda y los centros de especialización. Entre más cerca al centro histórico, a los lugares de trabajo (fábricas, comercios) o a sitios con posibilidades del “rebusque”, y a centros de servicios (colegios, universidades, centros médicos, etc.), mejor será en términos de valorización del predio, menor gasto en transporte, menor tiempo perdido en largos viajes, dicho en otros términos, mejor calidad de vida.

Las políticas de vivienda de interés social, como los Macroproyectos que en la actualidad están dirigiendo la ocupación hacia las periferias, pero lejos de los centros de especialización como Ecociudad Navarro, generan condiciones de segregación y aumenta la precariedad de las familias más necesitadas. Estos asentamientos se acompañan de invasiones que aumentan la marginalidad y convierten las zonas en verdaderos focos de violencia, como ha sido el caso de Pizamos I y II o el de Potrerogrande, (Arquidiócesis de Cali, 2014), donde las condiciones de inseguridad han hecho que muchas personas abandonen las viviendas que les fueron adjudicadas por el gobierno local, no quedándoles otra opción que volver a invadir en otros lugares. Así se constituye un círculo vicioso de difícil ruptura.

Resulta innegable que las invasiones en la periferia, han contribuido a la expansión y crecimiento de la ciudad y han incorporado zonas vedadas para su ocupación, incluyéndolas en el mercado urbano, elemento que en la mayoría de casos genera un aumentando en el valor del suelo. Sin embargo las invasiones que tienen una ventaja comparativa son las que están cerca a los diferentes centros de servicios.

4.6. Según las formas de ocupación

Se convierte en una mirada legal al acceso de la tierra. Resulta de suma importancia establecer cómo se conformaron las invasiones, a través de qué intermediario accedieron a sus viviendas; esta información guiará medidas frente al manejo del fenómeno que se extiende con gran rapidez.

En principio, la irregularidad en la forma de adquirir la vivienda se convierte en un generador de conflicto a nivel nacional y local; para el caso nacional, al no contar con la información sobre los dueños de la tierra, resulta difícil proponer políticas de vivienda y se pierden dineros por concepto de impuestos que se dejan de cobrar y que en algunos casos ayudaría en la realización de obras de infraestructura necesarias en la ciudad o en el mejoramiento de los servicios básicos, de educación y salud para toda la población.

A nivel local, se repiten los problemas, al no haber información sobre las propiedades, se dificulta la realización de una planificación adecuada; los enfrentamientos entre los dueños de la tierra y los invasores se agudizan. Los gobiernos locales no tienen elementos de juicio para determinar quiénes son los verdaderos dueños de los predios, convirtiéndose en uno de los mayores problemas para el caso de Cali, ya que el municipio desconoce los terrenos que le corresponde administrar, son ejemplo de ello, los ejidos, tal como lo expone Borrero¹⁰ en sus múltiples documentos (caliescribe.com.

¹⁰ Ingeniero Civil de la Universidad javeriana de Bogotá, Ex Secretario de OOPP Cali, Ex Concejal de Cali, Ex – gerente de Bienes inmuebles de Cali e historiador. Se convierte en una

2013, 04, 6; caliescribe.com. 2012, 12, 08; El Tiempo, periódico. 1991, 11, 23; y las publicaciones en la página de calicultural.net)

Entre las formas de ocupación se tiene: posesiones violentas, compradas a invasores, adquiridas a través de una organización comunitaria (Agricultores urbanos), comprada legalmente a propietarios en invasiones (es el caso de La Isla, donde ya se han escriturado algunos predios) y comprada en zonas con restricción de uso (Menga y Montebello).

- Los procesos invasivos que se realizan por las mismas personas que la ocuparon finalmente, eran muy comunes a mitad del siglo pasado. Podemos encontrar varios ejemplos en Terrón Colorado, Siloé y sectores de Agua Blanca.
- Compradas: En la actualidad existe la creencia que las invasiones se realizan sin ningún costo económico, la realidad actual es que existe un mercado de suelo urbano informal. Los lotes y algunas veces cambuches son vendidos y comprados dependiendo de su localización (cercanía a una vía principal), de la topografía (baja pendiente o muy cerca de un cuerpo de agua). En el artículo “Así funciona el próspero negocio de las invasiones” de El País, periódico (2012, 04, 15) se ejemplifica el funcionamiento de las redes de invasores y el mercado de suelos en la ciudad de Cali.
- A través de una organización comunitaria: Existe un caso típico para Cali, es el caso del Jarillón del río Cali y Floralia. En 1983 y luego en 1989, se cedió por parte de la administración local, el área del Jarillón y las zonas aledañas (hacia los ríos Cauca y Cali), a la Asociación de Agricultores urbanos, con la finalidad de ser utilizadas para el cultivo de pancoger de 70 familias (Uribe, 2006, 2006^a).
- Las promovidas por grupos al margen de la ley, igual que las promovidas por los grupos políticos o algunos de sus miembros, buscan simpatizantes entre la población vulnerable. Establecen nexos afectivos con grupos que son fácilmente moldeables en términos ideológicos a cambio de promesas (que se cumplen en muy pocas oportunidades) sobre vivienda propia, mejoras en las ya existentes o construcción de infraestructura como parques, vías o centro médico, etc.
- Las compradas legalmente a propietarios invasores: Cada vez es más frecuente ver este fenómeno, ya que a través de la legalización de predios que ha realizado el gobierno local, una cantidad mayor de familias ha tenido acceso a este beneficio. El vender es una de las opciones a la cual acuden algunos nuevos propietarios ya que se ganan la valorización del predio. También existen casos donde las ventas son legales por la existencia de una escritura pública, pero que son abiertamente ilegítimos, como es el caso de la apropiación indebida de los terrenos ejidales y de las áreas de protección de los cerros y del mismo parque Farallones de Cali. (El País, periódico. 2010, 01, 31)
- Compradas en zonas con restricción de uso: En la misma dirección, funcionan las promovidas por los mismos dueños de la tierra que, a través de terceros, como políticos y/o invasores profesionales, se auto-invasen. Este fenómeno se presenta por las limitaciones en el uso de los predios, áreas con valor ambiental, histórico y/o

de las pocas personas que conoce y defiende estas tierras de origen Ejidal, llegando al punto de arriesgar su vida como lo denuncia en carta abierta al Procurador de la Nación, Alejandro Ordoñez. (Borrero, 2010).

cultural, que llevan a que estas propiedades salgan del mercado de tierras a través de acciones invasivas.

- Finalmente, tenemos la ocupación por alquiler o renta, evidente en todas las invasiones de Cali, y que se convierte en un problema más en el momento de hacer los censos o procesos de reubicación; porque aparecen dos familias o más pidiendo ayuda, “el dueño” y el o los “Inquilinos”

4.7. Según el origen del terreno¹¹

Resulta importante determinar el origen de las invasiones, ya que se pueden proponer estrategias para el manejo de zonas potencialmente invadibles; las organizaciones o redes de invasores tienen información casi certera de las áreas que no presentarán resistencia a su ocupación.

Los suelos de carácter público, se dividen en tierras comunales, como los ejidos, zonas de protección como la ronda de los ríos y parques naturales. Las entidades responsables del manejo de estos suelos son: El DAGMA como responsable del área urbana, La CVC (Cuenca del Valle del Cauca) encargada de las áreas rurales, pueblos y ciudades pequeñas, trabaja entre el límite del parque nacional Los Farallones y el área urbana de Cali, y los PNN (Parques Nacionales Naturales de Colombia), que se encarga del manejo y conservación de los grandes parques naturales.

Las tierras de origen privado corresponden a las que un individuo puede demostrar posesión ya sea por compra directa, por herencia o por cesión; como se mencionó anteriormente es posible que a pesar de demostrar posesión no pueda vender, construir o realizar actividades productivas por estar en área de protección ambiental o por, como ha sido el caso de los ejidos en Cali, tener que devolver la tercera parte de tierra para proyectos comunales.

Entre las de origen colectivo, pueden ser considerados los ejidatarios para el caso de México y los agricultores urbanos para Cali en Colombia. Para el caso colombiano, los habitantes del Jarillón de Floralia Ríos Cauca y Cali alegan que el Municipio hace 70 años aproximadamente les entregó una escritura global a nombre de la Asociación de Agricultores Urbanos de Cali; la intención según el Señor Chicaiza, líder comunitario y uno de los fundadores de esta Asociación, era que las familias necesitadas tuvieran donde cultivar sus productos de pancoger. Inicialmente fue así, pero según cuenta, los cultivos eran robados por personas inescrupulosas, de tal forma que los cultivadores se vieron en la necesidad de irse a vivir sobre el Jarillón y para ello rellenaron la pata húmeda del dique aluvial, generándose una ocupación masiva. Poco a poco la vocación de la zona cambió, primero sólo para vivienda y hoy para fábricas, grandes bodegas y oficinas. (R. Chicaiza, comunicación personal, 3 marzo de 1989, 4 de agosto de 2014).

Las ocupaciones de inmuebles de propiedad fiscal o privada hacen referencia a aquellas familias que habitan de forma permanente casas del centro de la ciudad de Cali, como en la zona del Calvario. También hay casos documentados, de ocupación debajo de puentes y dentro de los canales del alcantarillado pero en Bogotá.

¹¹ Ya sea primario o secundario (Clichevsky, 2007:69, 70)

4.8. Según los procesos de consolidación

Definitivamente es el tipo de invasiones más relevante ya que recoge la mayoría de elementos expuestos anteriormente. Se tuvo en cuenta el tiempo de formación del asentamiento, la forma de ocupación, el origen del terreno, el uso del suelo y su localización; con la intención de establecer el estado actual del asentamiento o nivel de consolidación, caracterización que facilite el diseño de políticas públicas de vivienda acorde con la realidad que se vive en nuestras ciudades y aporte al POT específicamente frente al tema de la planificación del crecimiento y expansión del área urbana.

Los no consolidados hacen referencia a las invasiones realizadas entre días y algunos meses. Se realizan de forma rápida. Casi siempre hay posesión violenta porque lo hacen sin mucho conocimiento sobre la situación del terreno. En ocasiones ya han sido desalojados y han vuelto a invadir, con bastantes conflictos territoriales entre ellos mismos, con la policía y con los dueños del terreno. Utilizan materiales reciclados para levantar sus viviendas. Su uso es casi exclusivamente para vivienda. Los casos representativos son Villa Mosca y el nuevo intento de invasión en el Mortiñal (Videos subidos por Webnoticias, 2010, 04, 19; 2010, 06, 16 y 2010, 06, 29)

Las invasiones que comienzan el proceso de consolidación, llevan menos de 20 años. Algunos utilizan prefabricados, la mayoría prefiere construir en madera durable. Una parte se ha consolidado y otra presenta nuevos procesos de ocupación. Hay posesión clandestina y se encuentran predios protocolizados frente a notario. La Choclona y Brisas de la Chorrera se acomodan a este nivel de consolidación, a pesar de encontrarse en área de protección del Cerro Cristo Rey, donde además, para el primer caso, han tenido que enfrentarse con dueños que aparecieron de un momento a otro a reclamar el terreno.

Las medianamente consolidadas llevan más de 20 años. Casi todos presentan protocolización y escritura. Utilizan materiales no perecederos para construcción. Las áreas de los terrenos son pequeñas, entonces ganan espacio en altura, hay casas de cuatro pisos en áreas de 13 m²¹². Hay diversidad de usos del suelo. Presentan uno o dos elementos que les impide la consolidación total. Para el caso de La Isla, las viviendas que están en el borde del río Cali, que conforman una pequeña cinta y la zona El Platanal, han sido reubicados varias veces, algunos vuelven a sus antiguas viviendas o son ocupados por nuevos invasores, para el caso del resto del asentamiento, se encuentran legalizadas o están en proceso de legalización. Otros ejemplos los constituyen el Jarillón de Floralia y Polvorines.

Los consolidados llevan más de 20 años. Las viviendas son de dos pisos y más. Ver figura 15. La mayoría con protocolización y/o con escritura (Hay propiedad). No solo dependen de la escritura, también de las condiciones de habitabilidad, de las organizaciones comunitarias, de la infraestructura y mobiliario urbano, entre otros. Sin conflictos por el territorio. Utilizan materiales no perecederos para construcción. En la mayoría de los casos se ha realizado intervenciones rápidas para darle la estructura de barrio a partir del loteo regular, la acometida de los servicios públicos y la construcción de equipamientos urbanos. Es el caso de Canta Rana, famosa invasión en la década de los 40 y hoy legalmente constituida por los barrios Atanasio Girardot, Villacolombia y

¹² (P. Grisales, comunicación personal, 11 de diciembre de 2014)

Simón Bolívar; también estarían Vistahermosa, La Isla y parte del Jarillón de Floralia río Cauca y Cali.



Figura 15. Casas de dos pisos y más en Vistahermosa y Jarillón de Floralia Río Cauca, respectivamente. Fuente: propia, 2015.

Otro elemento importante a tener en cuenta es la velocidad con que una invasión se consolida, esta información permite establecer el crecimiento real de la ciudad, las necesidades habitacionales de la población, acercarnos a las carencias económicas de las familias más vulnerables, con la intención de redireccionar los planes y proyectos de inversión y desarrollo urbano y social.

Una rápida consolidación indicará que la necesidad de vivienda fue resuelta de inmediato; que no hubo oposición a la ocupación, tal vez porque detrás del proceso invasivo hubo personas bien organizadas, donde los intereses de políticos y dueños de predios sumado a un vacío de poder por parte de los gobiernos locales facilitaron la producción de espacio social.

Finalmente, existen invasiones con procesos internos diferenciados de consolidación; que resulta muy común, por cuanto los procesos de legalización se hacen de forma individual. Algunas familias temen invertir sus ahorros en un lote del cual no tienen seguridad de propiedad; otras familias tienen la esperanza de que tarde o temprano se les otorgue la propiedad sobre el terreno; pero algunas, simplemente no les interesa el tema de la legalización y desarrollarán sus actividades económicas sin ningún temor. Estos comportamientos generan diferencias socioeconómicas al interior del asentamiento elemento que se obvió por el nivel de resolución en que se aborda el presente trabajo.

5. Consideraciones finales

Hablar de Producción social del espacio en invasiones hoy en día, no resulta tan exótico como hace dos o tres décadas, cuando el entendimiento de la cosa urbana estaba, por los menos en términos conceptuales, casi que exclusivamente vinculado a la definición de un marco normativo (jurídico, institucional y administrativo), que producía y regulaba la ciudad. No obstante ello, la realidad urbana en América Latina, a lo largo de su historia, ha contradicho este referente teórico; de hecho, la configuración espacial de nuestras ciudades ha estado más definida, por un *“desorden planificado, en donde la planeación urbana, mecanismo propio de la moderna racionalidad industrial y empresarial... ha tenido éxito apenas en algunos fragmentos de ciudad”* (Saldarriaga, 2001:43).

En esta misma dirección y aunque existe mucha bibliografía sobre asentamientos urbanos se hace necesario profundizar sobre ello; cómo se origina, cómo se adaptan a las nuevas condiciones socioeconómicas, cómo se organizan actualmente y qué actores aparecen o desaparecen de la escena.

En éste contexto es que la presente propuesta de tipificación de invasiones se convierte en un marco de referencia para su aplicación en diversas esferas (académicas, administrativas, judiciales, políticas, entre otras) que debe ser alimentada continuamente. Las invasiones son un fenómeno muy dinámico, que necesita de un análisis social, temporal y espacial que permita entender cómo se modifican y se adaptan acatando las condiciones del entorno.

Por el gran número de invasiones, las condiciones de inseguridad, los costos en la aplicación de encuestas y por la inestabilidad de estos asentamientos, resulta casi que imposible recabar información primaria. Las encuestas aplicadas apenas recogen una muestra representativa de nueve de las 251 invasiones identificadas en la ciudad de Cali.

Así es que la información que respalda los ejemplos de cada clase, puede variar dependiendo de: la fuente, la calidad de la información, la fecha en la cual aparecen los datos o a la intervención a que este sometido el asentamiento en un momento dado. Recordemos que no hay un consolidado de las invasiones y mucho menos de su conformación poblacional o el número de viviendas presentes en cada una. Lo más fácil es hacerlo a través de los servicios de información, periódicos o informes que cada entidad realiza a través de sus portales de Internet. Pero para ello se deben establecer criterios que permitan filtrar la información, Una base de datos, donde se puedan confrontar los datos, en un buen consejo.

Las fechas se convierten en un elemento poco seguro. Se presentan datos en trabajos académicos o periodísticos de años anteriores, pero se referencian con la fecha de la publicación. En un día una nueva invasión puede aparecer. También es frecuente encontrarse con numerosas invasiones que han sido desalojadas o reubicadas y al poco tiempo han vuelto a ser ocupadas, a veces hasta por las mismas familias reubicadas. Este es el caso de los asentamientos del Jarillón del Río Cauca y la Fortuna (comuna 1) como aparece relacionado en el periódico El País, periódico (2015, 03, 02) o según datos de Zambrano (2010) que afirma que al reubicarse una familia, ya hay 10 que están esperando entrar en los diferentes censos para lograr la obtención de vivienda gratis o las ayudas del Estado.

Entonces, los datos sobre el número de viviendas, de habitantes presentados en un determinado momento, puede con facilidad, no corresponder al grupo de los actuales ocupantes.

Pasa lo mismo con el tamaño y la forma de cada invasión. Los desplazamientos masivos desde áreas de conflicto, la movilidad urbana, los procesos de desalojo de otras invasiones, hace que aumente el número de viviendas y de familias que ocupan el asentamiento, generando cambios en su estructura y tamaño en tiempos relativamente cortos.

En Abril del 2016, aparece un especial sobre el Plan Jarillón conocido como “*Jarillón. La amenaza silenciosa de Cali*” (El País, periódico, 2016, 04, 03), en un afán por sensibilizar a la población, no solo a los directamente afectados, sino a la comunidad en general, la Alcaldía de Cali, en alianza con el periódico El País, emite este documental con información básica sobre el origen y consolidación del Jarillón, haciendo énfasis en el grave riesgo que se corre de no realizarse las obras previstas para corregir los problemas identificados en el dique aluvial del Río Cauca¹³.

Dentro de la información suministrada aparece: “*Muchas de las 1860 familias que ya fueron reubicadas están retornando, mientras aún es incierto lo que suceda con las 5913 que permanecen en la zona*”.

En otro aparte se señala lo siguiente: “*De los 2.394.870 habitantes que tiene Cali, según la proyección del DANE para este año, 8777 familias viven en el jarillón del río Cauca, según los estimados oficiales. Sin embargo, hay cálculos que indican que más de 11.000 hogares se asentaron en el dique que protege a Cali de una posible inundación*”.

Seguidamente, en una tabla se muestran datos sobre las familias reubicadas y las que quedan en la zona, discriminando las localizadas sobre el Río Cauca y las que están dentro de la ciudad en las Lagunas del Pondaje y Charco Azul. Aparecen 1.266 reubicados de un total de 4.647 familias en el Jarillón del Río Cauca.

Uno de los aportes después de analizar este material, es que no es posible realizar procesos de reubicación sin contar con las discusiones y aportes de la población invasora. Según Uribe (citado en este mismo documental) “*Necesitamos soluciones construidas con las comunidades*”.

Sin embargo, para mostrar las dificultades en el manejo de la información, es necesario reparar en la confusión que se presenta con los datos de la población total, la reubicada y la que falta por reubicar. Mientras en un aparte se habla de 8.777 familias, en la primera cita nos da un total de 7.773 (la diferencia es de 1.004 familias). En la segunda cita se mencionan 8.777 familias localizadas sobre el Jarillón del Río Cauca y en la tabla, aparecen 5.913 familias para la misma zona.

Si en la presentación de un Megaproyecto como el Plan Jarillón se comete estas imprecisiones, imaginen los problemas que se presentarán con el manejo del proceso de reubicación de las familias de las zonas afectadas.

Aunque algunos profesionales consideran que ya hay suficientes estudios sobre

¹³ El dique podría romperse, situación considerada como altamente peligrosa para la ciudad, pues las pérdidas en vidas humanas y bienes materiales sería incalculables. De tal forma se creó el PJAOC (Plan Jarillón de Adecuación y obras complementarias del Río Cauca. Intervenciones complementarias en el Municipio de Santiago de Cali) que desde el 2011 viene trabajando para evitar una catástrofe en la ciudad.

Asentamiento Informales, la verdad es que faltan investigaciones a profundidad que den cuenta de la dinámica de los procesos invasivos. Como conclusión del presente trabajo se tiene que la propuesta de esta tipología se constituye es un punto de partida para unificar definiciones y conceptos sobre el fenómeno de las invasiones a partir de la experiencia en la ciudad de Cali, además de acercarse al entendimiento de su proceso de consolidación. No es un producto terminado, muy por el contrario, está en construcción y necesita de la incorporación de experiencias particulares de otros territorios. La metodología implementada da luces de cómo podría ser adaptada a otros casos.

6. Referencias Bibliográficas

- Aguilar, Adrián Guillermo et al. (2006). *Urbanización periférica y deterioro ambiental en la ciudad de México: el caso de la Delegación Tlalpan en el Distrito Federal*. Informe técnico del proyecto. UNAM, Instituto de Geografía y SEMARNAT, Instituto Nacional de Ecología. PDF. http://www.inecc.gob.mx/descargas/ord_ecol/proy_urba_tlalpan.pdf
- Arquidiócesis de Cali, Colombia. (2014, 01, 22). *El problema histórico de convivencia en Potrero grande, comuna 21, de Santiago de Cali*. Consultado el 14 de junio de 2014, en la página: <http://observatoriorealidades.arquidiocesiscali.org/el-problema-historico-de-convivencia-en-potrero-grande-comuna-21-santiago-de-cali/>
- Borrero, Claudio (2010). *Firme apoyo a su lucha contra la corrupción*. Carta abierta dirigida al Doctor Alejandro Ordoñez, Procurador General de la Nación. Consultado el 9 de Diciembre de 2014, en la página: <https://www.google.com.co/#q=Doctor+ALEJANDRO+ORDO%C3%91EZ++PROCURADOR+GENERAL+DE+LA+NACION+FIRME+APOYO+A+SU+LUCHA+CONTRA+LA+CORRUPCION>
- Bottino, Rosario. (2009). La ciudad y la urbanización. En: Estudios Históricos – CDHRP, N° 2 – ISSN: 1688 – 5317. Consultado en la página: http://www.estudioshistoricos.org/edicion_2/rosario_bottino.pdf
- Brain, Isabel; Prieto, José Joaquín y Sabatini, Francisco. (2010). *Vivir en campamentos: ¿camino hacia la vivienda formal o estrategia de localización para enfrentar la vulnerabilidad?*. En: EURE. Vol. 36. No 109. pp. 111- 141
- Calicultural.net. (sin fecha). *Ejidos III*. Por: Borrero, Claudio. Consultado el 23 de julio de 2012, en la página: <http://www.calicultural.net/ejidos-iii/>
- Calicultural.net. (sin fecha). *Ejidos IV. Ejidos Lomas Altas de Meléndez Norte o Pampas de la Pedregosa*. Por: Borrero, Claudio. Consultado el 23 de julio de 2012, en la página: <http://www.calicultural.net/la-verdad-ejidal-de-cali-2/>
- Calicultural.net. (sin fecha). *Ejidos V. Haciendo ejidal de San Joaquín*. Por: Borrero, Claudio. Consultado el 23 de julio de 2012, en la página: <http://www.calicultural.net/la-verdad-ejidal-de-cali-3/>
- Calicultural.net. (2012, 12, 08). *A la mesa de negociaciones ejidos de Cali*. En: Estudios urbano regionales. Consultado el día 30 de julio de 2013, en la página: <http://caliescribe.com/estudios-urbano-regionales/2012/12/08/3696-mesa->

- negociaciones-ejidos-cali
- Caliescribe.com. (2013, 04, 6). Legislación de ejidos. Por: Borrero, Claudio. Edición No. 188. Consultado el 4 de diciembre de 2014 en la página: <http://caliescribe.com/estudios-urbano-regionales/2013/04/06/4208-legislacion-ejidos>
- CAMACOL (Cámara Colombiana de la Construcción, Valle) y EMRU (La Empresa de Renovación Urbana, Valle). (2007). *Actualización del estudio de déficit de vivienda, cuantitativo, cualitativo y de entorno, para el Municipio de Cali*. Documento preliminar.
- Casanare, Prensa libre. (2016, 04, 12). *Invasores de la bendición afirman que JJ Torres les pidió que desalojaran y que en 90 días los incluía en otra ciudadela que va a comenzar*. Por: miguelangelok. Consultado el 28 de abril de 2016, en la página <http://prensalibrecasanare.com/yopal/20263-invasores-de-la-bendicion-afirman-que-jj-torres-les-pidiu-que-desalojaran-y-que-en-90-dnas-los-incluna-en-otra-ciudadela-que-va-a-comenzar.html>
- Clichevsky, Nora. (2007). Regularización y prevención de la irregularidad del suelo urbano. En: Iracheta, A. y Medina, S. Irregularidad y suelo urbano ¿Cómo incidir en las prácticas sociales y hacia dónde dirigir las políticas públicas en México para enfrentar dicho fenómeno? Memorias del II congreso nacional de suelo urbano, México: El Colegio Mexiquense, pp. 561-568. ISBN: 978-462-336-9
- DAP Subdirección OT y Servicios públicos. (2012). *Mapa de Asentamiento de Desarrollo Incompleto IDESC*. Consultado en 24 de marzo de 2012, en la página: http://www.cali.gov.co/publicaciones/divisiones_administrativas_pub
- DAPM. (2014). *POT Plan de ordenamiento de Cali 2014*. Consultado en 4 de octubre de 2014, en la página: http://www.cali.gov.co/general/publicaciones/pot__pub
- Davis, Mike. (2007). *Planeta de ciudades miseria*. Editorial Foca, Madrid, España. Original: Planet of slum. Traducción de José María Amoroto Salido.
- De Soto, Hernando. (1986). *El otro sendero. La revolución informal*. Editorial Oveja Negra. Biblioteca de economía. Bogotá, Colombia. 5ª edición.
- Definiciones ABC (Sin fecha). 188-4611. Número 60. Páginas 83-109. PDF. Consultado en 4 de octubre de 2014, en la página: <http://www.definicionabc.com/general/tipologia.php>
- Duhau, Emilio y Giglia, Ángela. (2008). *Las reglas del desorden: Habitar la metrópoli. Ediciones Siglo XXI*, UNAM – Azcapatzalco.
- El País, periódico. (2010, 01, 31). *Invasores se apropian de Los Farallones*. Consultado martes 28 de febrero de 2012, en la página: <http://historico.elpais.com.co/paonline/calionline/notas/Enero312010/1invasiones.html>
- El País, periódico. (2010, 06, 16). *Asentamientos ilegales en Cali*. Por: Páez Oswaldo y Peña Bernardo. Consultado el 22 de marzo de 2013, en la página: <http://www.elpais.com.co/elpais/cali/noticias/invasion-predio-en-choclona-sur-cali-causaria-desastre-ambiental>
- El País, periódico. (2012, 04, 15). *Así funciona el próspero negocio de las invasiones*. Consultado el 22 de septiembre de 2014, en la página: 17 de marzo del 2014,

- en la página: <http://historico.elpais.com.co/paionline/calionline/notas/Septiembre272009/cali1.html>
- El País, periódico. (2013, 03, 27). *Le mostramos cómo es por dentro La Florida, la invasión más grande de Colombia*. Consultado el 19 de marzo de 2014, en la página: <http://www.elpais.com.co/elpais/cali/noticias/cali-levanta-seria-mayor-invasion-pais>
- El País, periódico. (2013, 05, 26). *Conozca por qué Cali se ha convertido en la ciudad de las invasiones*. Consultado el 15 de Abril de 2013 en la página: <http://www.elpais.com.co/elpais/cali/noticias/conozca-porque-cali-ciudad-invasiones>
- El País, periódico. (2015, 03, 02). *Una de cada 20 hectáreas de Cali está invadida*. Consultado el 15 de septiembre de 2014, en la página: <http://www.elpais.com.co/elpais/cali/noticias/invasiones-crecen-cada-20-hectareas-cali>
- El País, periódico. (2015, 03, 08). *Las casas gratis le están saliendo muy costosas a Cali*. Por: Melo, Luiyith. Consultado el 25 de febrero de 2015, en la página: <http://www.elpais.com.co/elpais/cali/noticias/casas-gratis-le-estan-saliendo-muy-costosas-cali>.
- El País, periódico. (2016, 04, 03). *Jarillón. La amenaza silenciosa de Cali*, en la página: <http://www.elpais.com.co/elpais/especiales/jarillon-la-amenaza-silenciosa-de-cali/>
- El Tiempo, periódico. (1991, 11, 23). *La usurpación de los ejidos*. Por: Nullvalue. Consultado el 18 de abril de 2012, en la página: <http://www.eltiempo.com/archivo/documento/MAM-218853>
- Fernández, Ernesto. (Sin fecha). *Asentamientos humanos irregulares*. Publicado por la Escuela Superior de Ingeniería y Arquitectura. PDF. Consultado el 13 de noviembre de 2011, en la página: <http://itzamna.bnct.ipn.mx:8080/dspace/bitstream/123456789/4099/1/ASENTAMIENTOSIRREG.pdf>
- Gilbert, Alan y Ward, Peter. (2009). *Housing, the state and the poor: Policy and practice in Three Latin American Cities* (Cambridge Latin American Studies). Cambridge University Press. Primera edición, 1985.
- Hernandez, Javier y Sanclemente, Carlos. (2007). *Ocupación de espacios de usos colectivos por invasiones tardías. Estudio de caso: asentamiento subnormal Daniel Guillard. Barrio los Lagos I*. Trabajo de grado de la Licenciatura en Educación Básica con énfasis en Ciencias Sociales, Universidad Santiago de Cali, Santiago de Cali.
- Jaramillo, Samuel. (2012). *Urbanización informal: Diagnostico y políticas. Una revisión al debate latinoamericano para pensar líneas de acción actuales*. En: Irregular: Suelo y mercado en América latina. El colegio de México. Pp. 33 a 84
- Lesbet, Djaffar y Petrowitsch, Verónica. (1985). *Urbanización espontanea o urbanización oficial clandestina. El caso de Argel*. En: Estudios de Asia y África. Volumen 20, No. 2 (64). Páginas 121 – 128. http://www.jstor.org/stable/40312887?seq=1#fndtn-page_thumbnails_tab_contents
- Lombard, Melanie. (2012). *Planeación insurgente en asentamientos informales: un estudio de caso en Cali, Colombia*. En: CUADERNOS DE VIVIENDA Y URBANISMO. ISSN 2145-0226. Vol. 5, No. 10, julio-diciembre 2012: 246-260. PDF.

- Mollá, Manuel. (2006). *El crecimiento de los asentamientos irregulares en áreas protegidas de la Delegación Tlalpan*. En: Investigaciones Geográficas, UNAM.
- Real Academia Española de la Lengua. (1970). *Diccionario de la Lengua Española*. Madrid.
- Sáez, Elia; García, José; Roch, Fernando. (2010). *La ciudad desde la casa: ciudades espontáneas en Lima*. En: Revista INVI, No. 70. Noviembre 2010. Volumen No. 25, páginas: 77-116. Santiago de Chile. Consultado el 22 de diciembre de 2012, en la página: http://www.scielo.cl/scielo.php?script=sci_arttext&pid=S0718-83582010000300003
- Saldarriaga, Alberto. (2001). *La ciudad informal en Colombia: ¿problema o solución?* En: La recomposición de la ciudad informal. Centro Internacional Ciudad Informal CICI. Universidad Politécnica de Valencia. Valencia.
- Suavita, Myriam, (2004). *Dicotomía entre la ciudad formal y la informal en Cali, Colombia*. En: IV Encuentro Colombo- Venezolano de Geografía: Colombia y Venezuela: una Geografía para la convivencia. UPTC, Tunja, Colombia. Noviembre 26, 27 y 28.
- Suavita, Myriam. (2009). *Consecuencias de la ocupación de espacios de uso colectivo por invasiones tardías en Santiago de Cali*. Ponente al III Coloquio Mexicano-Colombiano de Investigación Geográfica, Chetumal, Quintana Roo, 2 al 4 de septiembre de 2009.
- Uribe, Hernando. (2011). *Los asentamientos ilegales en Colombia: las contradicciones de la economía-mundo capitalista en la sociedad global*. En: Revista Latinoamérica, México 2011-2012. pág.: 169-200. Consultado el 10 de marzo de 2014, en la página http://www.cialc.unam.mx/web_latino_final/archivo_pdf/Lat53-169.pdf
- Uribe, Hernando. (2006). *Acción colectiva y acceso a la tierra: 1983 – 2005. Santiago de Cali*. Trabajo de grado de la Licenciatura en Ciencias Sociales, Universidad del Valle, Santiago de Cali.
- Uribe, Hernando. (2006a.) *Agricultores urbanos y ocupación del espacio en el nororiente de Santiago de Cali*. En: Scripta Nova, Revista Electrónica de Geografía y Ciencias Sociales. vol. X, No. 224. Universidad de Barcelona. Consultado el 4 de marzo de 2012, en la página: <http://www.ub.edu/geocrit/sn/sn-224.htm>
- Vanguardia, digital. (2013, 01, 12). *Familias invaden predio privado en la comuna 8. Bucaramanga, Santander*. Consultado el 28 de abril de 2016, en la página <http://www.vanguardia.com/santander/bucaramanga/191177-familias-invaden-predio-privado-en-la-comuna-8>
- Vera, Alfredo. (Sin fecha). *Modelos, tipos y tipología. Apuntes rápidos para un estudio sobre...* Consultado el 3 de junio de 2006, en la página: <https://mail.google.com/mail/u/0/#inbox/15516d751a47e724?projector=1>
- Zambrano, Marco A. (2010). *Asentamientos humanos de desarrollo incompleto existentes en el municipio de Santiago de Cali*. Alcaldía de Cali y Fondo Especial de Vivienda. Presentación PowerPoint. Consultado el 10 de marzo de 2014.

